

ŚREDNIOWIECZNE FORTYFIKACJE STRZELEC

Po lokacji Strzelec w latach 1272-1290, miasto otoczono pierścieniem murów obronnych o łącznej długości 1700 metrów. Mury wzniesiono z nieobrobionego kamienia polnego na zaprawie wapiennej na wysokość około 9 metrów i szerokość u podstawy do 160 cm. W ich obwodzie znalazła się Brama Młyńska (Wschodnia) po stronie wschodniej i Gorzowska (Brzozowska) po stronie zachodniej oraz rytmicznie rozmieszczone baszty łupinowe. Mury poprzedzone zostały dodatkowo podwójnymi obwałowaniami ziemnymi i fosami.

W następnym etapie adaptowano jedną z baszt łupinowych na cele więzienia, a następnie magazynu prochowego. Chodzi o tzw. Basztę Więzienną, przy której z czasem wybito furtę służącą celom przeciwpożarowym.

Fortyfikacje zaczęto plantować w 1730 roku, zakładając przy Bramie Gorzowskiej plac ćwiczeń, a w 1736 roku w miejscu wałów i fosy - ogrody. Z czasem część baszt zabudowano i adaptowano na cele mieszkalne.

W 1866 roku w związku z utrudnieniami komunikacyjnymi oraz pogarszającym się stanem technicznym rozebrano Bramę Gorzowską. Mury traktowano wówczas jako miejsce pozyskiwania materiału budowlanego.

Do dnia dzisiejszego zachował się pierścień murów o długości ok. 1640 metrów i zróżnicowanej wysokości od 3 do 8,5 m z Bramą Młyńską, Basztą Więzienną oraz 36 półotwartymi od strony miasta basztami.

Strzelce dzięki swym średniowiecznym fortyfikacjom zasługują na miano lubuskiego Carcassonne.

BASZTY

Ważnym elementem zespołu fortyfikacji miejskich były baszty łupinowe, nazywane niekiedy też czatowniami. Baszty łupinowe to budowle założone na planie czworobocznym, regularnym lub nieregularnym. Obiekty budowano w ramach murów miejskich, ponad ich wysokość z wysunięciem przed ich lico. Od strony miasta baszty pozostawały zazwyczaj otwarte. Wewnątrz podzielone były na dwie lub trzy kondygnacje skomunikowane za pomocą schodów lub drabin. W ostatniej kondygnacji musiała istnieć komunikacja z gankiem strzeleckim umieszczonym na murze obronnym.

W niektórych basztach zachowały się odsadzki oraz otwory po belkach stropowych, co świadczy o podziałach wewnętrznych. W górnych kondygnacjach baszt umieszczono wąskie, prostokątne otwory strzelnicze. Otwory rozglifione do wnętrza sytuowano po jednym lub po dwa na dłuższych bokach, a także po jednym na krótkich bokach.

Przyjmuje się, że baszty pierwotnie były nakryte drewnianymi hurdycjami. W części baszt w późniejszym okresie pojawiło się zadaszenie (w formie wysokiego dachu namiotowego lub dwuspadowego) widoczne na nowożytnych widokach miasta. Baszty te posiadały trójkątne lub schodkowe szczyty, stanowiące pozostałości kalenicowych dachów.

Niektóre spośród baszt były również zabudowywane i nadbudowywane w okresie późnego średniowiecza i nowożytności. Najlepszym tego przykładem jest Baszta Więzienna, która została przebudowana i adaptowana do celów obserwacyjnych i obronnych, a także jako więzienie, a następnie magazyn prochu. W XVIII wieku, wobec znikomego znaczenia murów dla



celów militarnych, część baszt została zabudowana i adoptowana na cele mieszkalne.

W Strzelcach znajdowały się ponadto tzw. baszty wykuszowe, zlokalizowane po stronie wschodniej (przez niektórych badaczy błędnie identyfikowane z bastejami), nadwieszane na koronie murów. Konstrukcje te nie zachowały się do dzisiejszych czasów i znane są jedynie z rysunku Daniela Petzolda.



BASZTA WIĘZIENNA

Baszta Więzienna, nazywana też w różnych okresach czasu Basztą Czarownic lub Basztą Prochową, znajduje się w ramach zespołu fortyfikacji miejskich po północno zachodniej stronie średniowiecznego miasta. Budowla wzniesiona została pod koniec XIII wieku jako baszta łupinowa, na planie czworoboku, otwarta od strony miasta, a następnie, zapewne w drugiej połowie XIV wieku, przebudowana i nadbudowana. Obiekt założony jest na planie czworobocznym, zbliżonym do kwadratu. Baszta w dolnej partii posiada formę prostopadłościenną, przechodząc powyżej za pomocą narożnych tromp - w formę spłaszczonego walca.

W zwieńczeniu znajduje się wąska platforma widokowa oraz stożkowy, ceramiczny hełm z chorągiewką pogodową z datą roczną „1729”, odnoszącą się do jednego z remontów budowli. W elewacji północnej umieszczono dekorację złożoną z trzech odcinkowo zamkniętych blend. Dostęp do wnętrza znajduje się w przyziemiu od strony ulicy przymurnej, gdzie zamontowano w okresie nowożytnym drzwi klepkowe. Budowla była też skomunikowana poprzez drewniany ganek umieszczony na murze obronnym. Wnętrze baszty podzielone zostało na trzy kondygnacje skomunikowane pierwotnie drabinami lub stromymi, drewnianymi schodami. W obrębie każdej z nich znajduje się po jednym pomieszczeniu doświetlonym wąskimi oknami. W XVII wieku w baszcie mieściło się więzienie, zlokalizowane w przyziemiu budowli, a następnie magazyn prochu.

W latach 1900-1910 budowla przeszła kompleksowy remont polegający na uzupełnieniu ubytków cegieł, przemurowaniu zniszczonych fragmentów i spoinowaniu. Podobny zakres prac przeprowadzono w 1980 roku. Ostatnie prace przy baszcie przeprowadzono w 2013 roku, przywracając jej oryginalne rozwiązania architektoniczne i dawny blask.



NOWA BRAMA

W sąsiedztwie Baszty Więziennej, po jej zachodniej stronie, znajduje się tzw. Nowa Brama, zamknięta odcinkiem łuku. Jej początki sięgają 1783 roku, gdy to obok baszty wybito w murze przejazd nazywany Bramą Pożarową.



Kiedy w 1821 roku przystosowano ją do ruchu kołowego, otrzymała miano Nowej Bramy. Zapewniała ona komunikację między ogrodami zakładanymi w miejscu splantowanych wałów i fosy, budynkami gospodarczymi a ulicą Wieżową (Turmstrasse), prowadzącą do kwartału kościelnego i dalej do rynku. W ościeżach bramy zachowały się metalowe zawiasy do mocowania wierzei bramnych.



Tekst:

Błażej Skaziński

Fotografie:

Marek Bidol, Błażej Skaziński, Zbigniew Tomczak

Ilustracje archiwalne:

Gmina Strzelce Krajeńskie
Wojewódzka i Miejska Biblioteka Publiczna
w Gorzowie Wielkopolskim

Literatura:

Skarbnica legend z okolic Strzelce. Legendy i obyczaje zebrane przez Paula Müllera, red. M. Bidol, Strzelce Krajeńskie 2013; E. Rymar, *Strzelce (Krajeńskie) na przestrzeni wieków (do 1945 roku)*, Strzelce Krajeńskie 2011; B. Skaziński, *Lubuskie Carcassonne. Średniowieczne fortyfikacje Strzelce Krajeńskich*, Strzelce Krajeńskie 2009; B. Skaziński, *Zabytki Gminy Strzelce Krajeńskie*, Strzelce Krajeńskie 2010.

**Wykonano na zlecenie**

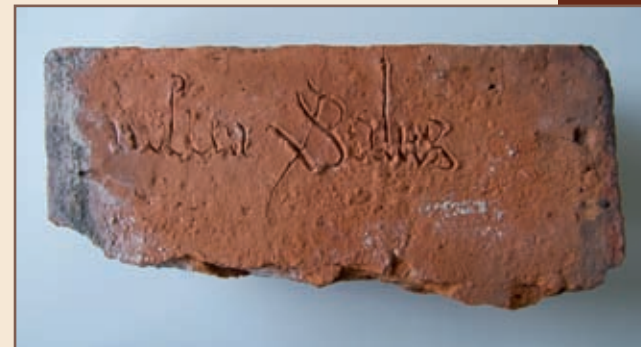
Urzędu Miejskiego w Strzelcach Krajeńskich
Aleja Wolności 48, 66-500 Strzelce Krajeńskie
tel. 95 763 11 30, e-mail: urząd@strzelce.pl,
www.strzelce.pl

PRACE KONSERWATORSKIE

W 2013 roku przy Baszcie Więziennej i przylegającej do niej Nowej Bramie przeprowadzono roboty budowlane i prace konserwatorskie. W ramach prac usunięto cementowe spoiny, przemurowano zniszczone fragmenty muru ceglanego, uzupełniono brakujące lub zniszczone cegły oraz odtworzono tynki w blendach od strony północnej. Ponadto zabezpieczono taras w górnej partii baszty, odprowadzono wody opadowe poza obręb budowli, a także przywrócono historyczny wygląd chorągiewce pogodowej. Prace zostały sfinansowane z budżetu Gminy Strzelce Krajeńskie i dotacji Ministra Kultury i Dziedzictwa Narodowego.

**TAJEMNICE BASZTY WIĘZIENNEJ**

W obrębie baszty znajdują się ceramiczne cegły zawierające inskrypcję, odciski rąk ludzkich, a także łap zwierzęcych. Nic w tym szczególnego, skoro dawniej cegły były formowane ręcznie, a przed wypałem składowano je na wolnym powietrzu. Interesująca jest zwłaszcza cegła z gotyckim napisem, być może pozostawionym przez średniowiecznego mistrza budowlanego. Do najbardziej atrakcyjnych należy natomiast cegła z wyraźnym odciskiem łapy zwierzęcej. Według specjalistów



jest to ślad pozostawiony przez rysia. Zwierzęta te mieszkaly dawniej w okolicznych lasach, ale też nie stroniły od siedzib ludzkich. Cegły z odciskami można obejrzeć wewnątrz baszty, ponieważ w ostatnim czasie odtworzono drewniane schody i przy zachowaniu zasad bezpieczeństwa możliwe jest zwiedzanie budowli.

**Legenda:**

Z Basztą Więzienną związana jest stara legenda o spopielenych szczątkach czarownicy, wmurowanych w mury baszty. Od tego czasu miało się niekiedy zdarzać, że w górnej partii baszty pojawiają się czarni mężczyźni, którzy nocą hałasują i prześladowają przechodniów. Legenda ta odnosi się zapewne do czasów kiedy Strzelce znane były z procesów o czary, a baszta pełniła funkcję więzienia.

Wymiary:

kubatura: ok. 448 m³
wymiary w przyziemiu: 7,20 x 5,96 m
powierzchnia zabudowy: 35,20 m²
wysokość: ok. 18,80 m

**Baszta Więzienna**

**Gmina
Strzelce Krajeńskie**

