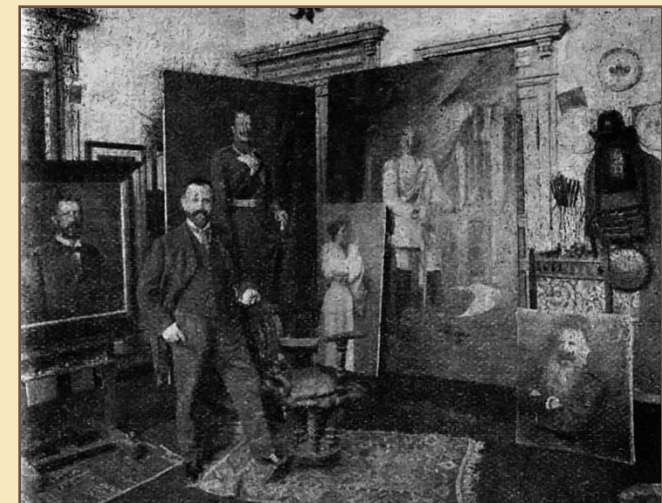


LUDWIK NOSTER

Ludwik Noster – wybitny niemiecki malarz – urodził się w Strzelcach 9 października 1859 roku, jako najmłodsze dziecko mistrza stolarskiego Henryka.

Jeszcze podczas nauki w strzeleckim Progimnazjum malował nowomarchijskie pejzaże. Na wybór jego przyszłej profesji miał wpływ Paul von Brand, właściciel majątku ziemskiego w Ługach k. Dobiegniewa. Wkrótce Ludwik wstąpił do Berlińskiej Akademii Sztuki (Kunstakademie) i kształcił się u profesorów Paula Thumanna, Otto Knillgo, a zwłaszcza Karla Gussowa.

Następnie młody artysta wyjechał w podróż studyjną do Düsseldorfu, a w rok później udał się do Holandii. W 1885 roku za sprawą Antona von Wenera, dyrektora Akademii, powrócił do Berlina i w trzy lata później otrzymał posadę nadwornego malarza cesarskiego. W 1889 roku poślubił znaną mu z czasów dzieciństwa Annę Stabler. W 1906 roku artysta mianowany został profesorem berlińskiej Akademii Sztuki. Wkrótce,



w związku z nasilającymi się problemami zdrowotnymi, w szczególności chorobą nerek, wyjechał do Holandii. Zamieszkał w Edam nad jeziorem Zuyder, gdzie zakupił niewielki majątek. Tutaj też powstaje jego ostatnie dzieło „Psalm 90, werset 10”.



Po długiej chorobie umiera w Berlinie w dniu 29 maja 1910 roku i zgodnie z życzeniem pochowany zostaje w Strzelcach. W Berlinie wartę honorową przy trumnie artysty pełniły takie osobistości jak pani Krupp z Essen, profesor Eryk Artur Wernicke z Poznania oraz poeta Otto Gensichen z Drezdenka. W Strzelcach trumnę przed uroczystościami pogrzebowymi wystawiono uroczyście w sali posiedzeń rady miejskiej w ratuszu. Na tutejszym cmentarzu ufundowany został pomnik nagrobny wykonany w białym marmurze karraryjskim.

Ludwik Noster uprawiał głównie malarstwo pejzażowe, rodzajowe i portretowe. W swojej karierze uwiecznił szereg wybitnych postaci związanych z życiem



politycznym, kulturalnym i gospodarczym ówczesnych Niemiec. Wykonał w szczególności portrety cesarza Wilhelma II, m.in. w roku 1897 oraz serię całopostaciowych w latach 1905-1907, a także portrety księcia Henryka Pruskiego, hrabiego Artura von Possadowskiego, hrabiego Udo von Stolberga, ministra Bodo Korsiga, poety Seydela, czy przemysłowca Adolfa Fryderyka Kruppa i wiele innych. Wśród portretowanych należy też wymienić jego protektorkę Elżbietę von Brand-Erleben, właścicielkę majątku ziemskiego w Dankowie. Ponadto do znanych dzieł malarstwa rodzajowego należą „Odwiedziny babci w szpitalu”, utrzymana w charakterze małych mistrzów kompozycja zatytułowana „Domowa idylla” (1889) oraz „Radość z dziadkami”. Do niezwykle dekoracyjnych obrazów należy kompozycja „Na balkonie” (1900). Wśród obrazów o tematyce religijnej należy wymienić zwłaszcza obraz zatytułowany „Łazarz”, eksponowany niegdyś w prezbiterium kościoła w Strzelcach.

Obrazy Ludwika Nostera znajdowały się w wielu prywatnych kolekcjach na terenie Niemiec, Rosji, Anglii i w Ameryce. Wiele jego obrazów znajdowało się również przed 1945 rokiem w strzeleckim muzeum regionalnym, tutejszym kościele oraz urzędach, w tym naturalnej wielkości portret cesarza Wilhelma II eksponowany w sali rady ratusza miejskiego. Niestety, wszystkie te dzieła zostały zniszczone lub rozproszone w wyniku działań wojennych.

Jedną z nielicznych pamiątek po wielkim malarzu jest egzemplarz monumentalnej historii Strzelce autorstwa burmistrza Carla Treua z dedykacją malarza pokojowego Augusta Gnifkowskiego dla Ludwika Nostera. Książka przechowywana jest z pietyzmem w Urzędzie Miejskim w Strzelcach.



POMNIK NAGROBNY



Pomnik poświęcony wybitnemu malarzowi Ludwikowi Nosterowi wykonany został w stylu secesyjnym około 1910 roku. Monument został wykonany w białym marmurze karraryjskim przez berlińskiego rzeźbiarza Hansa Latta. Obiekt znajduje się w ramach historycznego cmentarza ewangelickiego, obecnie komunalnego i stanowi jeden z nielicznych zachowanych tam do dnia dzisiejszego historycznych pomników nagrobnych. Pomnik ustawiony jest na czworobocznej, dwustopniowej, wykonanej z granitu podbudowie. Kompozycja rzeźbiarska zrealizowana jest w białym marmurze karraryjskim. U dołu składa się z prostopadłościennego postumentu, na którym umieszczono wizerunek zmarłego wpisany w medalion oraz napis inskrypcyjny umieszczony poniżej: *LUDWIG NOSTER / PROF. HOFPORTRÄTMALER S.M. / GEB. 9.10.1859. FRIE-*

Tekst:

Błażej Skaziński

Fotografie:

Marek Bidol, Bogdan Król, Piotr Maćko, Rafał Sobczak, Błażej Skaziński

Ilustracje:

- Gmina Strzelce Krajeńskie
- Muzeum Miejskie w Zabrzu



Literatura:

A. Gnifkowski, Professor Ludwig Noster. Ein Friedberger Bürgersohn, Heimatkalender für den Kreis Friedeberg 3, 1918, s. 5-11; E. Rymar, Strzelce (Krajeńskie) na przestrzeni wieków (do 1945 roku), Strzelce Krajeńskie 2011; B. Skaziński, Zabytki Gminy Strzelce Krajeńskie, Strzelce Krajeńskie 2010.

Wykonano na zlecenie

Urzędu Miejskiego w Strzelcach Krajeńskich
Aleja Wolności 48, 66-500 Strzelce Krajeńskie
tel. 95 763 11 30, e-mail: urząd@strzelce.pl,
www.strzelce.pl



DEBERG NM / GEST. 29.5.1910 BERLIN / ANNA NOSTER / GEB. 30.9.1861 / GEST. 9.9.1939.

O postument oparta jest ramieniem alegoryczna postać kobieca, będąca uosobieniem żalu. Kobieta odziana jest w antykizujące, bogato drapowane szaty, z narzuconą chustą na głowę. W dolnej partii postumentu, po prawej stronie, znajduje się sygnatura rzeźbiarza: *HANS LATT*. Pomnik został wygradzony w epoce żelaznym, kutym ogrodzeniem z motywem wici roślinnej przechodzącej w formy geometryzujące. Obok Ludwika Nostera we wrześniu 1939 roku



została pochowana jego małżonka - Anna Noster z domu Stabler, co zostało uwiecznione na inskrypcji umieszczonej na pomniku. Latem 2010 roku, w stulecie śmierci artysty, staraniem Urzędu Miejskiego w Strzelcach wykonano prace konserwatorskie przy pomniku nagrobnym. Prace te prowadzili mgr Piotr Maćko i dr Maria Gąsior.

W ramach przeprowadzonych prac ustabilizowano granitową podbudowę pomnika, dokonano dezynfekcji i oczyszczono powierzchnię marmuru, uzupełniono ubytki oraz zabezpieczono powierzchnię pomnika przed działaniem czynników atmosferycznych.



HANS LATT

Twórcą pomnika nagrobnego Ludwika Nostera jest Hans Latt (1859-1946) znany berliński rzeźbiarz, przedstawiciel realizmu naturalistycznego.

Kształcił się w latach 1878-1882 w pracowni Roberta Härtela w Szkole Sztuk Pięknych (Kunstschule) we Wrocławiu. Następnie, przez dwa lata kontynuował naukę w Rzymie. Po powrocie do Niemiec w 1886 roku osiedlił się w Berlinie i związał się na stałe z tamtejszym środowiskiem artystycznym. W tym samym roku przedstawił rzeźbę Erosa na wystawie w Akademii.

Artysta specjalizował się w medalierstwie, popiersiach, rzeźbie architektonicznej, plenerowej, a także realizacjach rzeźby nagrobnej. Do najbardziej znanych i cenionych jego dzieł należy figura rybaka z fontanny w Berlinie-Lichtenbergu (1925-1933), rzeźba Chłopca z kozą wykonana dla Domu towarowego Wertheima w Berlinie-Wilmersdorf (1918), figura Śpiącego Chronosa na pomniku nagrobnym Georga Wolffa i jego żony Berthy na cmentarzu Jersusalem przy Bergmannstrasse w Berlinie-Kreuzbergu (1904). Jego dziełem jest także unikalny wystrój rzeźbiarski fasady budynku Cecilienhaus przy Otto-Suhr-Alle 59 w Berlinie-Charlottenburgu (1907-1909).

Hans Latt znany jest również jako projektant pracujący w latach 1899-1900 na zlecenie Królewskiej Manufaktury Porcelany (KPM) w Berlinie.



Pomnik Ludwika Nostera



Gmina Strzelce Krajeńskie