

## PROGRAM PRAC

**„Konservacja witraży i siatek ochronnych w kościele filialnym neogotyckim pw. św. Stanisława Biskupa w Sokółsku, należącego do parafii rzymskokatolickiej pw. św. Antoniego z Padwy, ul. Wesoła 1, 66-510 Bobrówko. ”**



**Inwestor :** Parafia rzymskokatolicka pw. św. Antoniego z Padwy,  
ul. Wesoła 1, 66-510 Bobrówko.

**Wykonawca:** Pracownia Witraży Wytwarzanie i Konservacja Tomasz Janek  
Janikowo, ul. Gnieźnieńska 87  
62-006 Kobylnica

**Opracowanie dokumentacji:**  
Robert Janek  
Tomasz Janek

**PRACOWNIA WITRAŻY  
WYTWARZANIE I KONSERWACJA**  
Tomasz Janek  
Janikowo, ul. Gnieźnieńska 87  
62-006 Kobylnica  
517 798 148, 600 973 858, 507 851 320  
072-049-50-76 REGON: 300355432

**JANIKOWO K/POZNANIA**  
4 sierpnia 2023

# KARTA IDENTYFIKACYJNA ZABYTKU I DOKUMENTACJI KONSERWATORSKIEJ

## 1. DANE PRZED KONSERWACJĄ:

Określenie zabytku: witraże w neogotyckim kościele filialnym pw. św. Stanisława Biskupa w Sokółsku  
Rodzaj obiektu: 4 okna witrażowe  
Autor, warsztat, szkoła: Carl Busch, Berlin- Südende  
Datowanie: A.D.1919  
Sygnatura: C. Busch Berlin  
Pochodzenie: kościół filialny pw. św. Stanisława Biskupa w Sokółsku  
Miejsce przechowywania: kościół filialny pw. św. Stanisława Biskupa w Sokółsku  
Właściciel/użytkownik obiektu: Parafia rzymskokatolicka pw. św. Antoniego z Padwy, ul. Wesoła 1, 66-510 Bobrówko.

Wymiary: nawa str. północna 1 okno 790 mm x 1720 mm,  
nawa str. południowa 1 okno 790 mm x 1720 mm,  
prezbiterium str. wschodnia 2 okna 790 mm x 1720 mm każde,

Użyty materiał/technika wykonania: szkło antyczne, ołów, cyna, patyna, emalia,  
Wcześniejsze konserwacje: stwierdzono wtórne prace renowacyjne w oknie 7s  
Wcześniejsze dokumentacje: brak danych

## 2. DANE O KONSERWACJI:

Inwestor: Parafia rzymskokatolicka pw. św. Antoniego z Padwy, ul. Wesoła 1, 66-510 Bobrówko.

Zleceniodawca: Parafia rzymskokatolicka pw. św. Antoniego z Padwy, ul. Wesoła 1, 66-510 Bobrówko.

Czas trwania: .....

## 3. DANE O DOKUMENTACJI:

Ilość stron: 29  
Ilość zdjęć: 23  
Ilość rysunków: 4  
Wykonawca dokumentacji: Robert Janek, Tomasz Janek  
Wykonawca zdjęć: Robert Janek, Tomasz Janek  
Data i miejsce wykonania: Janikowo k/Poznania, czerwiec - lipiec 2023  
Miejsce przechowywania:  
a) 1. egz. Parafia rzymskokatolicka pw. św. Antoniego z Padwy, ul. Wesoła 1, 66-510 Bobrówko.  
b) 1. egz. Wojewódzki Urząd Ochrony Zabytków w Zielonej Górze, Delegatura w Gorzowie Wlkp. ul. Kosynierów Gdyńskich 75, 66-400 Gorzów Wielkopolski,  
c) 1 egz. Pracownia Witraży Tomasz Janek ul. Gnieźnieńska 87, 62-006 Janikowo

#### 4. OPIS OBIEKTU:

Kościół filialny neogotycki w Sokółsku podlega parafii rzymskokatolickiej w Bobrówku (Dekanat Strzelce Krajeńskie, Diecezja Zielonogórsko-Gorzowska). Świątynia została zbudowana na przełomie XIX i XX w. Kościół jest obiektem salowym, założonym na rzucie prostokąta, bez wyodrębnionego architektonicznie prezbiterium. Obrys budynku ma wymiary 16 x 9,5 m. Kościół orientowany. Budynek murowany z cegły na ceglano-kamiennych fundamentach. Ściany murowane z cegły pełnej, elewacja zachodnia z wieżą tynkowaną od zewnątrz. Posadzki i podłogi pod emporą chórową i w części nawowej wykonane ze współczesnych płyt ceramicznych. Sklepienia i stropy wnętrza kościoła przykryte są drewnianym stropem belkowym nagim, pomalowanym farbą olejną.

Więźba o układzie krokwiowo-jętkowym. Więzary usztywnione mieczami i zastrzałami. Stopy osadzone na murłatach. Obecne pokrycie dachu wykonane jest z blachy: na wieży w kolorze srebrnym, nad kościołem — blacha czerwona.

Stolarka drzwi prowadzą do wnętrza kościoła elewacji frontowej (zachodniej), dwuskrzydłowa z nadświetlem, wykonana współcześnie. We wnętrzu zachowała się historyczna stolarka drzwiowa — drewniana, jednoskrzydłowa, ramowo-płycinowa.

Stolarka w otworach okiennych w formie stojących prostokątów o nadprożach wyprofilowanych w kształt łuku pełnego. W węgarkach osadzone są pojedyncze, stałe okna krosnowe, dzielone szczeblinami na 12 kwater rozmieszczonych w formie krzyża łacińskiego.

Witraże zrealizowano w 1919 r. przez warsztat Carl Busch, Berlin- Südende. Są one wartościowe historycznie, artystycznie i naukowo.

Pierwotne okna witrażowe zachowały się (Rys. 1) w elewacji północnej (witraż z kartuszami herbowymi), elewacji wschodniej (jeden witraż po stronie północnej ołtarza głównego i drugi po stronie południowej ołtarza) oraz jeden witraż w elewacji południowej.

Witraż w elewacji północnej zawiera niezwykłą tematykę historyczną, heraldyczną prezentując herby rodzin szlacheckich, właścicieli majątku w Sokółsku: von Sanitz, von Rostin i von Paris.

Witraż umieszczony w elewacji wschodniej po stronie północnej przedstawia umierającego żołnierza nad którym pochyla się „Anioł Śmierci”.

Witraż znajdujący się w elewacji wschodniej po stronie południowej przedstawia Chrystusa jako Pantokratora. To okno witrażowe prawdopodobnie było poddane wtórnej renowacji (fot. str. 23 i 28 ). Świadczy o tym brak inskrypcji na dolnych kawałkach ze szkła katedralnego niemalowanego dolnej kwatery. A także ślady przeołowienia kwater profilami ołowianymi różniącymi się od oryginalnych profili użytych w pozostałych trzech oknach witrażowych.

Witraż ostatni umieszczony w elewacji południowej obrazuje wydarzenia z przeszłości, alegorię pracy z wizerunkiem kościoła.

Każdy witraż ochrania siatka druciana wystawiona za węgarek okna na elewację ceglana muru.

#### 5. BUDOWA TECHNOLOGICZNA OBIEKTU:

Obiekty są wykonane tradycyjną metodą witrażową. Technika wykonania witraży: elementy szklane – kawałki szkła łączone są profilami ołowianymi z dwuteownika i spajane cyną punktowo. Do wykonania witraży użyto szkła antycznego barwionego w masie pokryte utrwaloną termicznie warstwą malarską (konturą i patyną). Osadzone są w otworach okiennych w obramieniach ceglanych i uszczelnione zaprawą murarską. Konstrukcją nośną witraży są poziome podziały stalowe. Między poszczególnymi kwaterami witrażowymi znajduje się płaskownik stalowy wraz z kotwami stalowymi - śrubami dociśniętymi od wewnątrz płaskownikiem (Rys. 2). Na kwaterach znajdują się stalowe wiatrownice dodatkowo usztywniające witraż.

Witraże są pojedynczym oszkleniem kościoła i uszczelnione są na obrzeżach ceglanych spoiwem cementowo-wapiennym.

Jedyną ochroną witraży przed różnymi działaniami zewnętrznymi są istniejące siatki druciane stalowe.

## **STAN ZACHOWANIA WITRAŻY:**

Witraże od okresu powstania narażone były na szkodliwe oddziaływanie zmiennych czynników atmosferycznych. Oddziaływanie na kwatery witrażowe temperatury, wilgoci, kwaśnych deszczów, parcie wiatru doprowadziło do uszkodzeń mechanicznych. Czynniki te przyczyniły się do powstałych widocznych uszkodzeń: spękanych szkieł, osłabienia warstwy malarskiej.

Witraże są w bardzo złym stanie. W dużym stopniu zabrudzone od strony zewnętrznej jak i wewnętrznej. Konstrukcja nośna jest ogólnie w złym stanie. Podziały metalowe okien i istniejąca konstrukcja stalowa okien pokryte są warstwą korozji.

Siatka ołowiana jest uszkodzona, popękana, kwatery witrażowe wygięte i nieszczelne (fot. str. 27). Widoczne są w niektórych miejscach na siatce ołowianej białe naloty węgla ołowiu. Na szklach antycznych stanowiących inskrypcje są ślady zamalowania częściowego farbą olejną.

Brak w dolnej części okien odprowadzenia kropli wewnętrznych na zewnątrz świątyni. Stan techniczny konstrukcji obramień ceglanych węgarkowych jest dość dobry.

Siatki ochronne zabezpieczające witraże przed wandalizmem są powyginane, wypaczone i są w bardzo znacznym stadium postępowania korozji. Na niekorzyść ich wyglądu estetycznego wpływa również miejsce ich obecnego posadowienia na elewacji zewnętrznej. Poprzez upływ czasu i postępującą korozję w warunkach atmosferycznych powstały naloty i zabrudzenia na ceglanej elewacji obrzeża okien.

## **WNIOSKI:**

Z uwagi, że są to jedne z najciekawszych witraży w tym regionie ukazujące niezwykley przekaz, przedstawiający wydarzenia z dziejów miejscowości Sokółsko - stanowią niezwykley, graficzny rys historyczny miejscowości należy przeprowadzić pilne prace konserwatorskie.

Celem proponowanych zabiegów konserwatorskich jest pełne przywrócenie walorów estetycznych okien witrażowych i zabezpieczenie przed dalszym procesem zniszczenia.

Służyć temu będzie usunięcie wieloletnich zabrudzeń, wymiana rozbitych szkieł na nowe lub klejenie oryginalnych w miejscach uzasadnionych technologicznie.

Wszystkie ubytki w oszkleniu witraży należy zrekonstruować szkłem dobranym kolorystycznie i wzorem faktury zgodnym wg oryginału.

Należy wzmocnić kwatery witrażowe przez wymianę uszkodzonego ołowiu zastępując go nowymi profilami ołowianymi i ponownie uszczelnić - przekitować kitem szklarskim.

Profile ołowiane proponuje zabezpieczyć przed utlenianiem się warstwą cyny od strony zewnętrznej. Witraże zamontowane będą powtórnie w dotychczasowym miejscu ich osadzenia.

Dla sprawnego i bezinwazyjnego odprowadzenia kropli wewnątrz kościoła należy zamontować rynienkę. Odprowadzone do rynienki ewentualne skropliny ulegną czasowemu odparowaniu.

Pełna konserwacja obiektów przyczyni się do zmniejszenia wpływu gradientu temperatury oraz poprawę izolacji termicznej budynku.

Dodatkowo należy zabezpieczyć zespół witraży odtworzonymi nowymi drucianymi siatkami ochronnymi. Siatki umiejscowione powinny być w świetle obramienia węgarka wnek okiennych (Rys. 4)

Ten sposób mocowania siatek nie powinien nadto zakłócić efektu witraży patrząc od strony wewnętrznej, gdyż są one mocno spatynowane - nasycone wpaloną w powłokę szkła farbą szkliwną.

### **UWAGI KOŃCOWE:**

- Przed rozpoczęciem prac konserwatorskich Wykonawca powinien opracować Program Prac Konserwatorskich.
- Wszystkie roboty konserwatorskie objęte niniejszym opracowaniem należy powierzyć fachowcom z doświadczeniem w pracy w obiektach zabytkowych posiadających odpowiednie kwalifikacje i uprawnienia zawodowe.
- Prace należy wykonać pod nadzorem Wojewódzkiego Urzędu Ochrony Zabytków w Zielonej Górze, Delegatura w Gorzowie Wlkp. oraz nadzorem autorskim opracowanego Programu Prac Konserwatorskich.
- Podczas prowadzenia prac remontowo - konserwatorskich powinna być sporządzana dokumentacja konserwatorska: opisowa, fotograficzna.
- Ze względu na specyfikę konserwacji obiektów zabytkowych, konieczne jest zachowanie technologii i materiałów specjalistycznych o właściwościach odpowiednich do materiałów, z których wzniesiono budynek. Dopuszcza się stosowanie alternatywnych materiałów, jednak ich parametry muszą odpowiadać parametrom wskazanych w projekcie. Stosowane materiały muszą posiadać stosowne atesty i świadectwa oraz być dopuszczone do stosowania w obrocie publicznym na terenie Polski.
- Wszelkie prace przeprowadzać uwzględniając warunki temperaturowe, wilgotnościowe i czasowe określone przez producentów materiałów konserwatorskich i budowlanych.
- Każde odstępstwa od niniejszego opracowania należy zgłaszać i uzgadniać ze służbami konserwatorskimi i autorem dokumentacji programu prac oraz Programu Prac Konserwatorskich w celu akceptacji.

## **PROGRAM PRAC:**

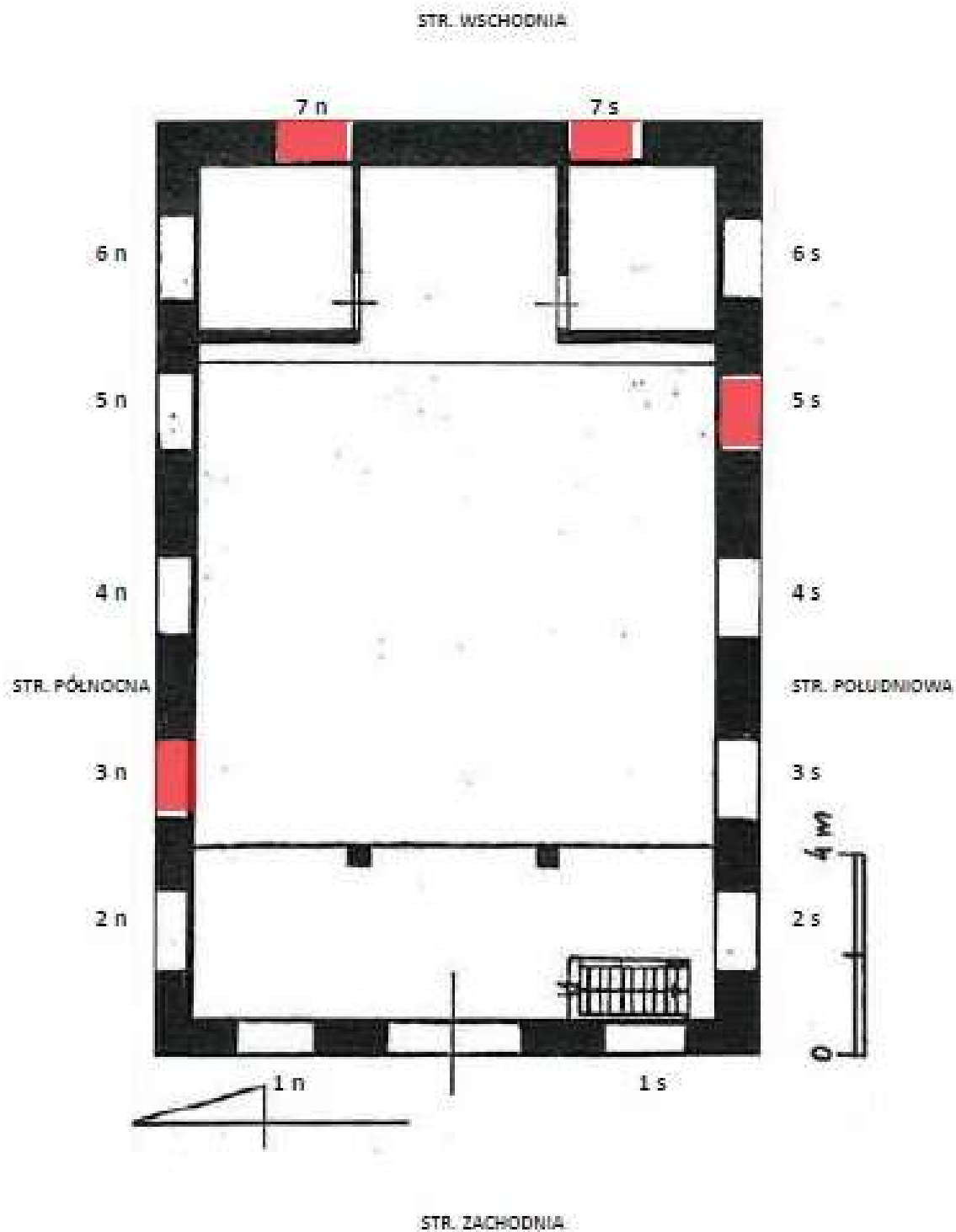
Zastosowanie programu znacznie poprawi stan zachowania witraży.

- Sporządzenie dokumentacji fotograficznej.
- Ekspertyza stanu zachowania witraży, przedmiar witraży.
- Opracowanie Programu Prac Konserwatorskich.
- Wstępne zabezpieczenie luźnych elementów witraży przed demontażem.
- Demontaż kwater witrażowych z obecnego osadzenia.
- Odkrywka wnęki okna istniejącego osadzenia witraży.
- Demontaż istniejących siatek ochronnych witraży.
- Wykonanie pomiarów wnęk otworów okien.
- Oczyszczenie z kitu i nalotów korozji zabytkowych płaskowników i elementów stalowych konstrukcyjnych, wymiana śrub na nowe.
- Zabezpieczenie konstrukcji preparatem antykorozyjnym Cortanin F, malowanie farbą emalią alkidową RAL 7024.
- Wykonanie rynienki blaszanej lub miedzianej w celu zbierania i odparowywania skroplin, montaż w podokienniku od strony wewnętrznej.
- Zabezpieczenie okien płytami OSB.
- Przygotowanie kwater witrażowych do transportu i przewiezienie ich do pracowni.
- Ocena stanu zachowania kwater witrażowych i malatury, sporządzanie dokumentacji fotograficznej i rysunkowej.
- Wykonanie przecierki witraży-kopii rysunku siatki ołowianej.
- Oczyszczenie kwater na sucho delikatnie pędzlami i wacikami z wodą destylowaną.
- Wyjęcie szkieł z profili ołowianych.
- Oczyszczenie szkieł 1,5 % roztworem niejonowego mydła konserwatorskiego Canpac 645.
- Oczyszczenie pękniętych szkieł do klejenia ze starego kitu i zabrudzeń.
- Uzupełnienie ubytków szkła odpowiednim szkłem względem oryginału.
- Rekonstrukcja szkieł malowanych uzupełnienie opracowań malarskich na nowych

szklach i ich odtworzenie farbami szkliwnymi tlenkowymi z utwaleniem termicznym w temp. ok 630 stop. C.

- Uzupełnienie ubytków w warstwie malarskiej przy użyciu suchych pigmentów na bazie Paraloidu B72.
- Utrwalenie zachowanych opracowań malarskich w miejscach o słabej adhezji z użyciem Paraloidu B-72 na toluenie w stężeniu 3-5%.
- Złożenie kwater nowymi profilami ołowianymi.
- Naprawa uszkodzonych profili ołowianych lub częściowa albo całkowita wymiana profili w zależności od stanu zachowania (dotyczy okna 7 s).
- Uszczelnienie kwater witrażowych kitem szklarskim.
- Klejenie pękniętych szkieł klejem epoksydowym - dwuskładnikowym Araldite 2020.
- Oczyszczenie wiatrownic z warstwy korozji, ocynkowanie galwaniczne i malowanie farbą proszkową lub wymiana wiatrownic na wykonane ze stali kwasoodpornej.
- Wykonanie nowych siatek ochronnych ocynkowanych drucianych o oczkach 15 x 15 x 1,2 mm na wzór oryginału w kolorze Ral 7024.
- Przygotowanie witraży i siatek ochronnych do transportu.
- Montaż końcowy kwater witrażowych w otworach okiennych i uszczelnienie na obrzeżach ceglanych spoiwem wapiennym Baumit 38 i Baumit 39.
- Uszczelnienie witraży i płaskowników stalowych kitem silikonowym neutralnym DC 796.
- Wykonanie na podokienniku od strony zewnętrznej nowych obróbek blacharskich z blachy ołowianej gr. 0,8 mm.
- Montaż siatek zabezpieczających.
- Wykonanie dokumentacji powykonawczej z przebiegu prac konserwatorskich.

**PRACOWNIA WITRAŻY**  
**WYTWARZANIE I KONSERWACJA**  
Tomasz Janek  
Janikowo, ul. Gnieźnieńska 87  
62-006 Kobylnica  
tel. 517 798 148, 600 973 858, 507 851 320  
NIP: 972-049-50-75 REGON: 300355432

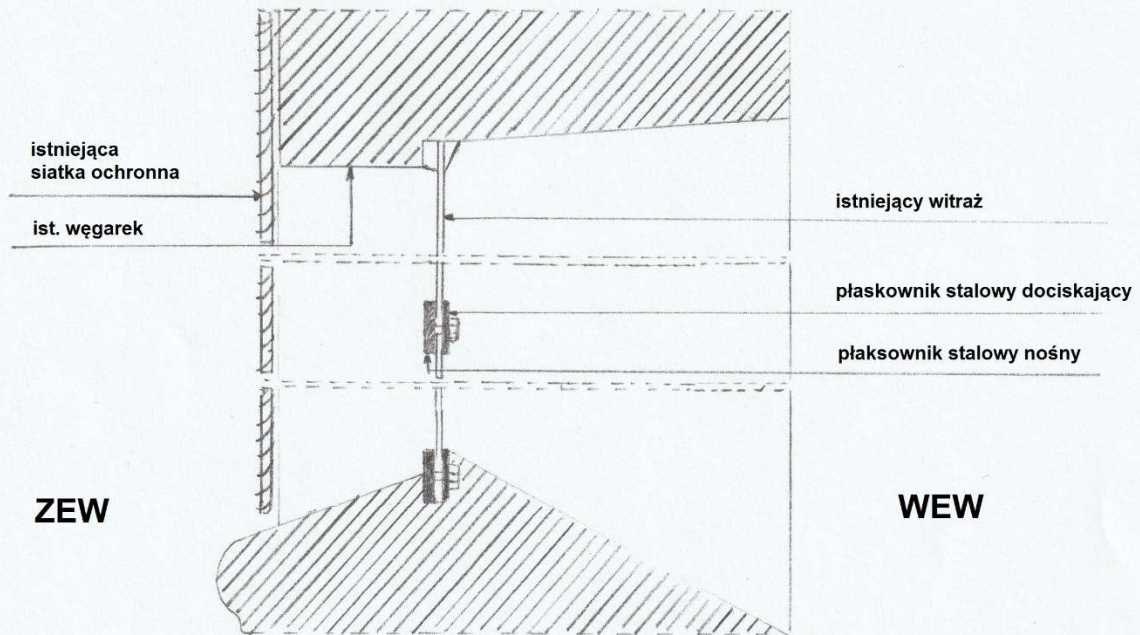


Rys. 1 SCHEMAT ROZMIESZCZENIA OKIEN WITRAŻOWYCH



**PRZEKRÓJ PIONOWY**

**STAN ISTNIEJĄCY**

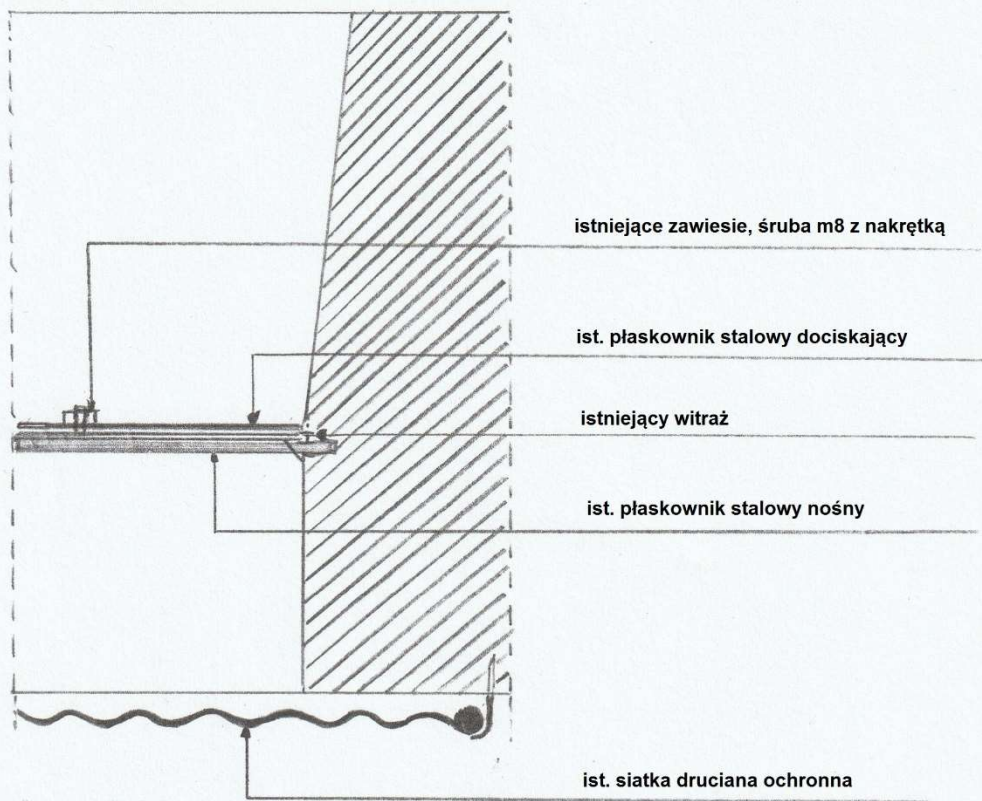


**Rys. 2 Schemat istniejącego usadowienia witraży.**

**PRZEKRÓJ POZIOMY**

**STAN ISTNIEJĄCY**

**WEW**

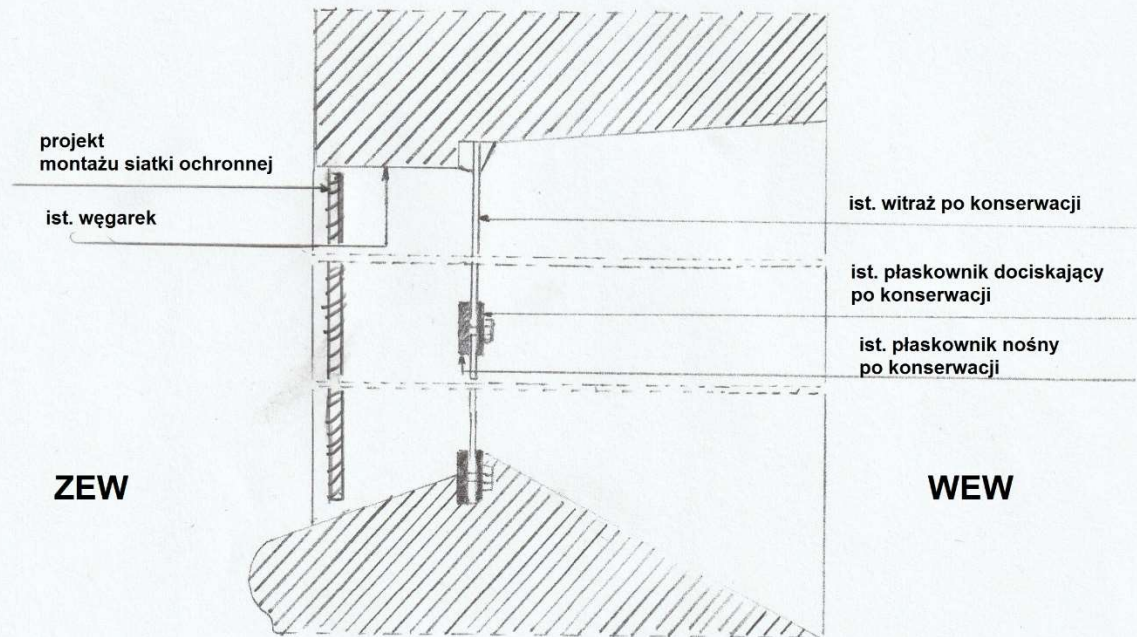


**ZEW**

**Rys. 3 Schemat istniejącego usadowienia witraży.**

**PRZEKRÓJ PIONOWY**

**projekt STAN PO KONSERWACJI**



**Rys. 4 Projekt schematu usadowienia witraży po konserwacji.**

## DOKUMENTACJA FOTOGRAFICZNA





Elewacja str. zachodnia



Elewacja str. południowa



Elewacja str. zachodnio-południowa





Elewacja str. południowo-wschodnia



Elewacja str. północna





Detal siatki okno 3n



Detal konstrukcji stalowej okna 3n





Prezbiterium str. wschodnia



Nawa południowa



Nawa północna



Detal zamalowanej inskrypcji okna 3 n





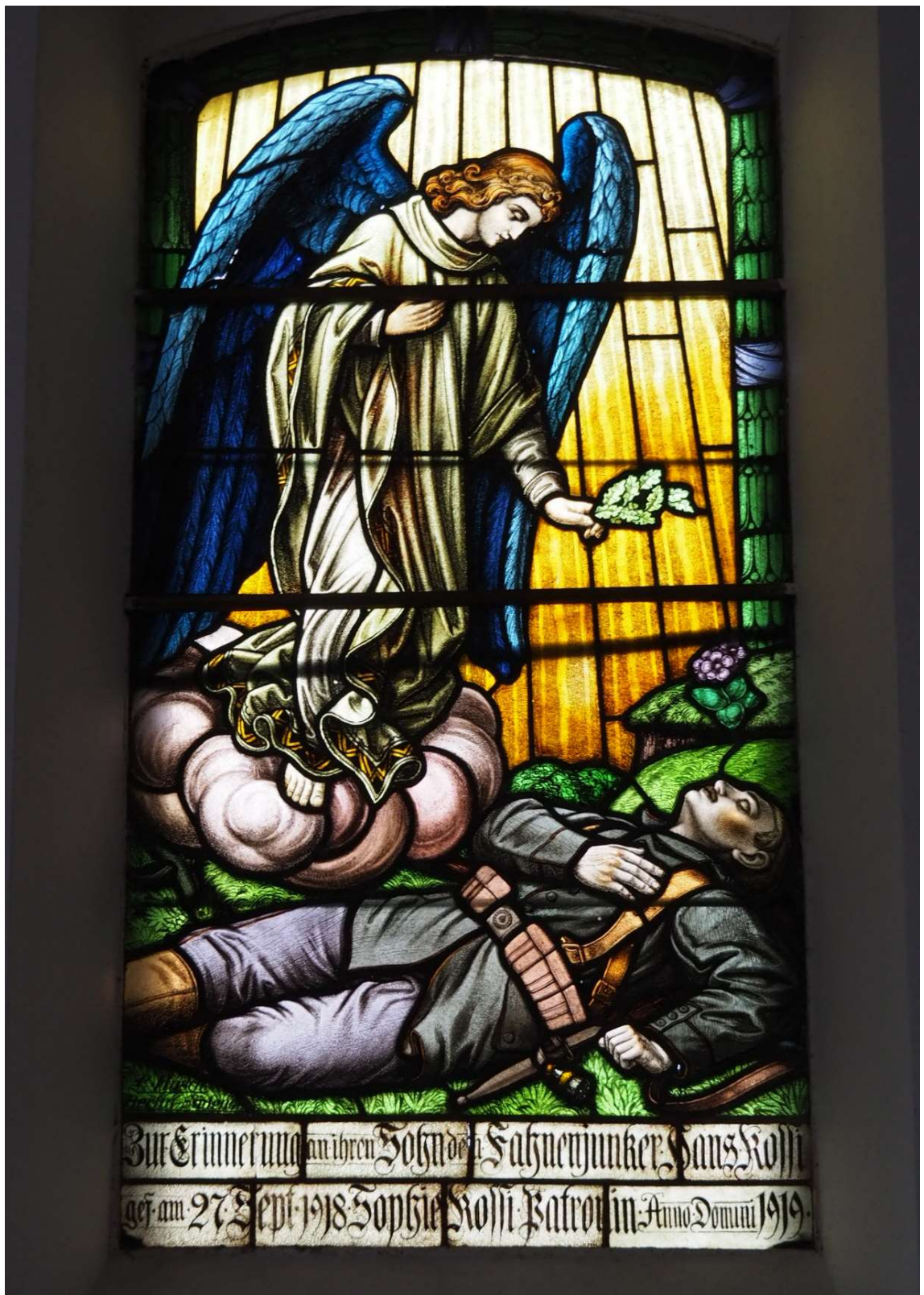
Widok okna 3 n, str. północna





Widok okna 3 n, str. północna





Widok okna 7 n, str. wschodnia





Widok okna 7 n, str. wschodnia





Widok okna 7 s, str. wschodnia





Widok okna 7 s, str. wschodnia





Widok okna 5 s, str. południowa



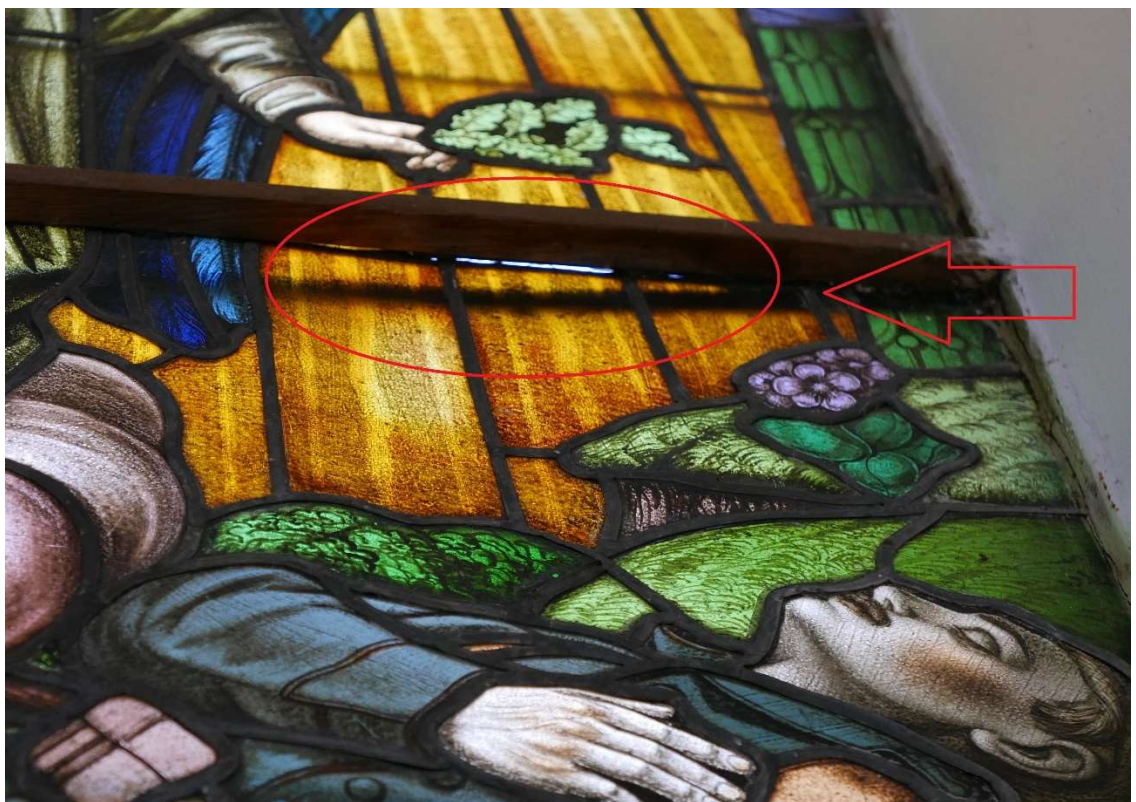


Widok okna 5 s, str. południowa





Detal okna 7 n

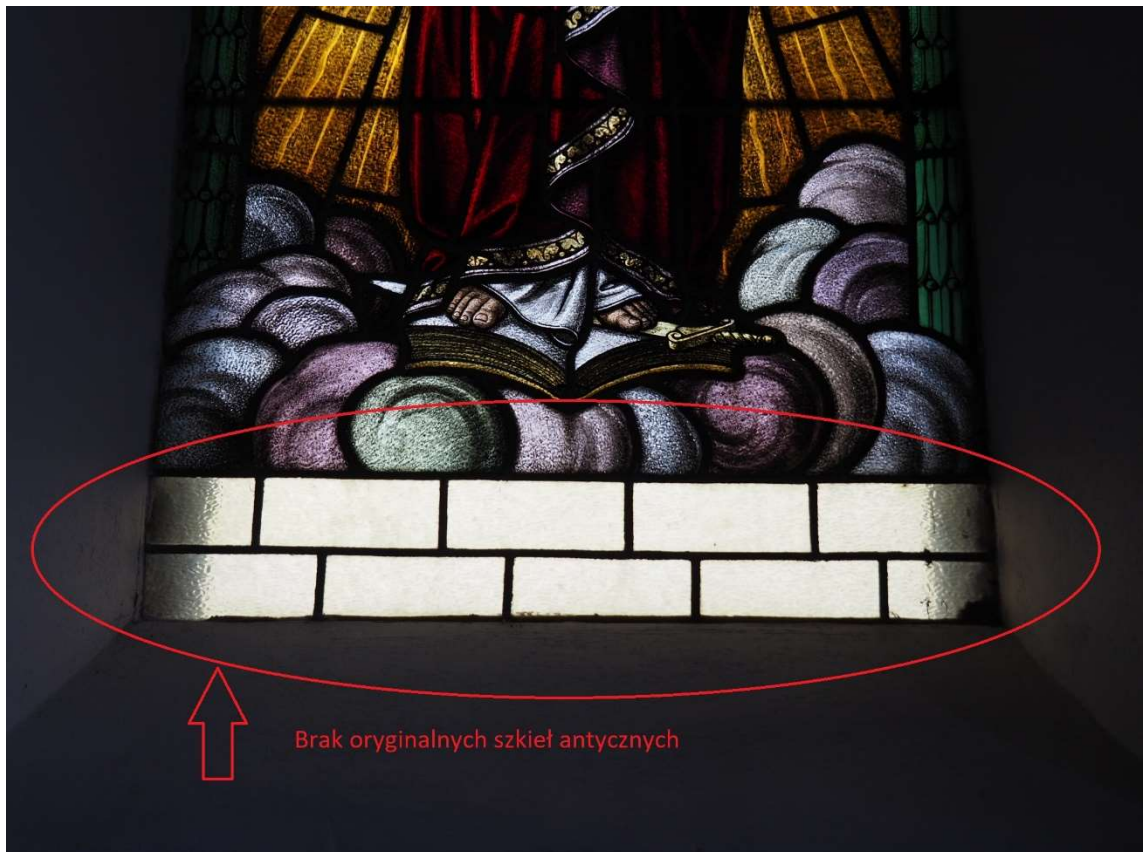


Detal okna 7 s





Sygnatura wykonawcy okno 3 n



Wtórna renowacja okna 7 s

## **SPIS TREŚCI:**

1. Karta identyfikacyjna zabytku i dokumentacji konserwatorskiej.	str. 2 – 4
2. Stan zachowania witraży.	str. 4
3. Wnioski.	str. 4 – 5
4. Uwagi końcowe.	str. 5
5. Program prac.	str. 6 - 7
6. Schemat rozmieszczenia okien.	str. 8
7. Schemat istniejącego usadowienia witraży.	str. 9 - 10
8. Projekt schematu usadowienia witraży po konserwacji.	str. 11
9. Dokumentacja fotograficzna.	str. 12 - 28
10. Legenda.	str. 29